



HERNÁN SALAMANCO

BIOPICS

Agosto - Octubre 2023

HERNÁN SALAMANCO

STATEMENT

*“Coleccionista mental de situaciones visuales”
Florencia Braga Menéndez (2004)*

La obra de Hernán Salamanca se desenvuelve en el campo de la pintura. Allí, las imágenes se manifiestan a través de figuraciones mayormente ambiguas que se desintegran en una multitud de fragmentos, manchas, chorreaduras y borrones que eluden un relato explícito y ocultan sus verdaderas intenciones. El tiempo es la variable que guía el descubrimiento de esta profundidad.

En sus obras, los elementos se superponen y se disuelven, al igual que los secretos y los recuerdos en la memoria, o la información residual que aparece en los momentos previos al sueño. Sin embargo, la tensión no se reduce a la lucha entre la figuración y la abstracción, sino que es la pintura misma, con su materia, cualidades formales y fuerza expresiva, la que reclama un lugar central.

La reutilización de carteles de chapa, transformados en pinturas de formatos medio y grande, y la inclusión de estas en el campo artístico, permiten profundizar en la investigación de los diálogos que se establecen entre el entorno urbano y el espacio interior de las instituciones. Por otro lado, el brillo del esmalte sintético sobre la chapa genera una consecuencia notable: el entorno, determinado no sólo por el emplazamiento y contexto de la obra, sino también por la circulación y acción del espectador, se convierte en parte de la imagen.

La producción artística de Salamanca explora la complejidad de los vínculos afectivos y sociales. A lo largo de distintas series, busca comprender y transformar, mediante la pintura, diversas cargas emocionales tanto de su historia personal como de la historia colectiva. Su aspiración no radica en imponer requisitos intelectuales o barreras de comprensión basadas en teorías complejas o referencias específicas. Su intención como artista es trascender esas limitaciones y ofrecer un cuerpo de obra accesible y emocionalmente resonante para todos. Le interesa generar un espacio de apertura y diálogo, para que aquellos que observen sean capaces de establecer conexiones inesperadas entre la obra y su propia historia.



Pajaritos (1999)
Dibujo sobre papel carbónico
29 x 34 enmarcada | 15 x 15 cm sin enmarcar

I. La pintura de Salamanca es de intemperie. No sólo por las condiciones materiales que la componen: esmalte sintético sobre carteles de chapa de hierro, sino por las imágenes que soportan. Estar a la intemperie es estar a cielo abierto, esto implica la exposición nada más y nada menos que a las inclemencias del tiempo, es decir estar al aire libre sin ningún amparo. Esta ausencia deliberada de protección es el punto de partida de cada una de las obras del artista porque son las chapas roídas y tajadas las que le dan lugar al suceso de la pintura, evento material donde se cruzan todo tipo de contingencias.

II. Salamanca representó vistas de selvas tropicales y cascadas exuberantes con paletas cargadas de color, también pintó en blanco y negro, paisajes nevados que poco tienen que envidiar el clima logrado por los mejores thrillers de suspenso o terror. Les dio forma a ráfagas de viento y nos acercó, no sin vértigo, a la profundidad iridiscente de los volcanes. También en su Serie Vida Espiritual (2000) pintó imágenes de fascículos infantiles disciplinatorios y punitivos de los años 30. En síntesis: dio existencia a escenas y situaciones intensas e inquietantes cuya producción a lo largo de los años se vio interrumpida por pinturas de flores. Remansos en medio de la turbulencia que para Salamanca significa la pintura.

III. Florencia Braga Menéndez (galerista a quien valdría la pena dedicarle una investigación sobre su rol en la escena artística post-2000) en 2004 hizo el intento de historizar la obra de Salamanca al ponerlo en vínculo muy concienzudante con la tradición de la pintura rioplatense. En ese mismo texto, llamado “Herencia y resignificación” lo definió como “Iconófilo (no fetichista), casi un coleccionista mental de situaciones visuales, poco interesado en la creación de imágenes y sí en la potenciación interpretativa de la resignificación (...) su pintura no evoca otra idea que la de la profundísima tradición que en ese sentido nos habita. Calidad, madurez, actitud (...) parida desde el centro pulsional de la modernidad pictórica latinoamericana”. Este arco de cualidades podría decirse que en gran medida sigue definiendo al trabajo del artista, porque a pesar de los vaivenes de la pintura y las tendencias que en distintos momentos la moldean, existe en la obra de Salamanca una búsqueda sostenida y propia al interior del lenguaje pictórico del cual nunca se distrajo.

IV. Hoy el churrinche, el benteveo, la monjita, el surucuá o el federal son algunos de los protagonistas de las últimas obras. Los pájaros con su postura y por su escala se imponen. Observar cómo se desplazan, su poder de adaptabilidad, el modo en que conviven y se mueven de un territorio a otro nos lleva a pensar en uno de los objetivos que propone Vinciane Despret cuando en 2019 introducía su ensayo “Habitar como un pájaro” con la siguiente invitación: “...volver deseables otros modos de atención. E invitar a prestar atención a esos modos de atención. No volverse más sensibles, sino aprender a volverse capaces de conceder atención. Aquí conceder asume el doble sentido de “prestar atención a” y de reconocer la manera en que otros seres son portadores de atenciones”. Es en

este punto donde se puede situar a la pintura de Salamanca como artefacto habilitante capaz de resituarnos en la intemperie radical de un mundo que pide a gritos redefinir nuestra relación con la naturaleza. Habitar de otra manera: co-habitar entre todas las especies. Dejar de ver siempre lo mismo, mirar hacia otro lugar.

V. La fascinación por las aves es inmemorial. En Argentina hacia 1920, Guillermo Enrique Hudson, cuatro años después de haber sido nombrado primer socio honorario de la Sociedad Ornitológica del Plata, publicó “Aves del Plata”. Allí Hudson volcó información sobre los movimientos migratorios, las formas de apareamiento, los nombres por los que en distintas zonas se conoce a las especies, describiendo con gracia su constitución y hábitos. A principios del siglo XX, pero en Inglaterra (donde Hudson había fundado la Royal Society for the Protection of Birds) se formó una sociedad misteriosa y de carácter semiclandestino, La Orden del Tercer Pájaro. Se trataba de un grupo dedicado a investigar la relación entre la ornitología y el arte, grupo que hoy se mantiene activo y cuyas investigaciones relacionadas a la percepción son practicadas en distintas partes del mundo de manera secreta.

Un siglo después de la publicación del libro de cabecera de cualquier ornitólogo austral y de la fundación de la sociedad secreta, sigue siendo de vital importancia, quizás inclusive más que nunca, detenernos, como lo sugiere Salamanca, en la observación de los pájaros. Hacer el foco en ellos se asocia a lo que el filósofo cordobés, Emmanuel Bisset a propósito de los efectos del calentamiento global y de la lectura de “La seta del fin del mundo” de Anna Tsing comentó: “Hace falta un compendio de puntos de vistas que nos enseñen a mirar los paisajes del mundo. Un mundo en ruinas que engendra posibilidades. Un trabajo minucioso que ejercite las artes de la observación crítica para atender a cada parcela (desde la historia del capitalismo al estudio de las migraciones, desde lo que sabemos de la biología de una especie a las dinámicas de los bosques), para sin esperanza ni temor pensar conjuntamente las ruinas y las posibilidades”.

Salamanca cultiva entre sus seguidores el poder de situarnos en la pintura (mirarla y detenernos en ella) y el arte de conducirnos, de manera inquietante, con sus imágenes a otro lugar. Mirar hacia otro lugar, diría Despret, que de la mano de los pájaros nos hizo ver que existe gran cantidad de modos de ser del habitar, que multiplican los mundos... Crear mundos más habitables sería entonces buscar cómo honrar las maneras de habitar.[1] El mundo de Salamanca, desde siempre pensando desde la intemperie, hoy más que nunca nos ofrece esta posibilidad.

[1] Despret Vinciane, Habiter en Oiseau, Actes Sud, 2019. Edición en castellano: Habitar como un pájaro, Editorial Cactus,





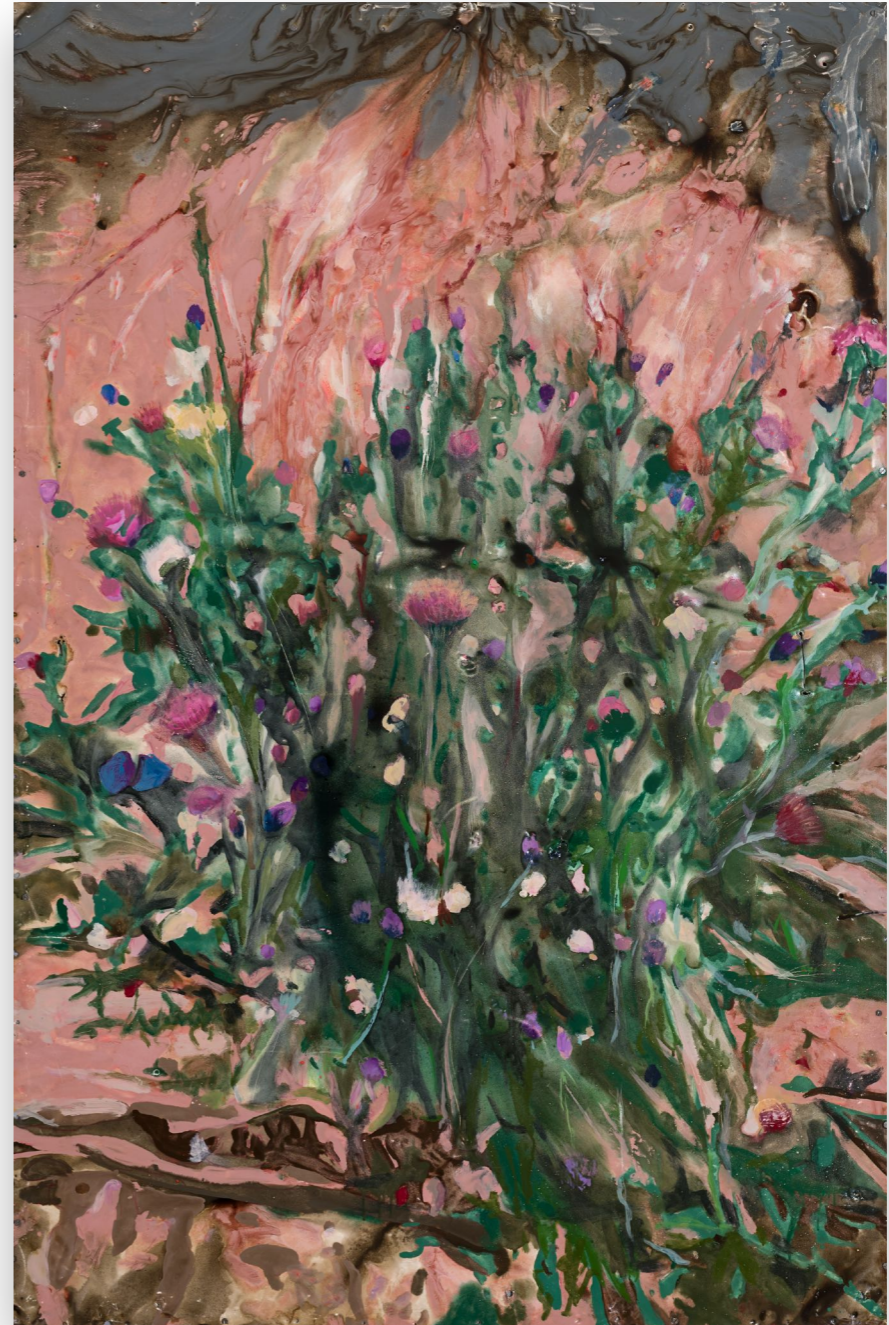
Zucca a casa (2023)
Esmalte y oleo sobre chapa
100 x 122 cm



Wild Carrots. (2021)
Esmalte y oleo sobre chapas esmaltadas
150 x 150 cm



Daisys (2023)
Esmalte y oleo sobre chapa
122 x 100 cm



Serie Cardos I y II (2022)
Esmalte y oleo sobre chapas esmaltadas
150 x 100 cm



Flores balcarceñas 2 (2022)
Esmalte y oleo sobre chapa
100 x 122 cm



Hermanitas (2022)
Esmalte sobre chapas esmaltadas
150 x 100 cm



HERNÁN SALAMANCO



Cerrito, 2022
Esmalte sintético sobre chapa
200 x 400 cm



Serie pájaros (2022)
Benteveo al palo | Churrinche
Esmalte sintético sobre chapa
200 x 100 cm



Serie pájaros (2021)
Colibrí negro - Monjita
Esmalte sintético sobre chapa
200 x 100 cm



Serie pájaros (2021)
Federal - Surucúa
Esmalte sintético sobre chapa
200 x 100 cm



Serie pájaros (2022)
Carancho
Esmalte sintético sobre chapa
150 x 75 cm



Serie pájaros (2022)
Carpintero
Esmalte sintético sobre chapa
122 x 100 cm

HERNÁN SALAMANCO



Serie pájaros (2021)
Caviota
Esmalte sintético sobre chapa
150 x 100 cm



Pirinchos (2022)
Esmalte sintético sobre chapa
100 x 150 cm



HERNÁN SALAMANCO

BIO

b. Buenos Aires 1974. Vive y trabaja en Buenos Aires.

Hernán Salamanca se forma como pintor en la Escuela Nacional de Bellas Artes “Prilidiano Pueyrredon” y en el taller de Roberto Duarte, en la capital de Buenos Aires, y como litógrafo en la Academia Real de Bellas Artes de Bélgica.

En el año 2000 recibe su primer reconocimiento por una institución nacional, la Beca de Fondo Nacional de las Artes. A lo largo de la siguiente década recibe además el Premio LXII Salón Nacional de Rosario (2008), el 1º Premio del IV Salón Banco Central y el 2º Premio Salón Banco de la Nación (2010), entre otras menciones.

Desde el 2002 trabaja con representación de galerías en Buenos Aires: Braga Menendez, SlyZmud y actualmente en Smart Gallery BA y hasta 2011 también en San Pablo con Thomas Cohn, Baró Cruz y Oscar Cruz. Realizó exposiciones individuales en cada una de ellas y en el Centro Cultural Recoleta (2015), el Centro Cultural Borges (2013) y el museo MACRO de Rosario (2013), estas de carácter institucional.

En cuanto a su participación en exposiciones colectivas, presentó obras junto a sus contemporáneos en el MAMBA, MALBA, Fundación Proa, CCEBA, el Rojas, el CCK, Fundación Telefónica y el espacio Duplus en su país y otras exposiciones en Londres, Nueva York, Santiago de Chile y el interior de Argentina.

Como artista en constante producción hace más de dos décadas, su pintura ha atravesado diferentes temas y estilos pictóricos. Quizá su rasgo más característico sea el uso de chapa usada y el esmalte sintético. Estos materiales, que frecuentemente describen escenas de un paisaje interior o exterior, sin presencia humana, de extraña familiaridad y en diferentes grados de figuración, le atribuyen las dotes fundamentales de la obra de arte contemporánea: singularidad, estilo personal, rareza original y atractiva excentricidad.

CV

Muestras individuales

2023 BIOPICS - Smart Gallery, Buenos Aires - Argentina

2020 Mirador - Smart Gallery, Buenos Aires - Argentina

2015 El Viaje de Wilson - Centro Cultural Recoleta, Buenos Aires - Argentina 2015 Ráfaga - Galería SlyZmud, Buenos Aires - Argentina 2013 Superación II Centro Cultural Borges, Buenos Aires - Argentina 2013 Vida Espiritual - Galería SlyZmud

2013 MACRO - Museo de Arte COntemporáneo de Rosario, Santa Fe - Argentina 2011 Galería Oscar Cruz, San pablo - Brasil

2009 GRIDO - Galería Braga Menéndez, Buenos Aires - Argentina 2008 REAL - Galería Braga Menéndez, Buenos Aires - Argentina

2007 PINTURAS - Galería Baró Cruz, San Pablo - Brasil

2006 ESPECTRO - Galería Braga Menéndez, Buenos Aires - Argentina 2004 PINTURA - Galería Braga Menéndez, Buenos Aires - Argentina 2002 SUPERACIÓN - Galería Thomas Cohn

Ferías y exposiciones colectivas

2023 PArC - Perú Arte Contemporáneo, Lima - Perú

2022 LA CASA INVITA. CAP II - Smart Gallery, Buenos Aires

2022 ArteBA - Buenos Aires

2022 LA CASA INVITA. CAP I - Smart Gallery, Buenos Aires

2022 PArC - Perú Arte Contemporáneo, Lima - Perú

2021 Mostrar/se - Smart Gallery, Buenos Aires

2021 ArteBA - Buenos Aires

2021 Exposiciones "cruzadas" - Smart Gallery BA + The White Lodge, Córdoba

2020 PArC - Perú Arte Contemporáneo, Lima - Perú

2019 SCOPE Art Show, Smart Gallery BA, Miami - USA

2019 PArC - Perú Arte Contemporáneo, Lima - Perú

2019 Cuarentena, Fundación OSDE, Buenos Aires - Argentina

2018 SCOPE Art Show, Smart Gallery BA, Miami - USA

2018 LGP 2/3 Estudios Abiertos, Buenos Aires - Argentina

2018 XXII Premio Klemm, Fundación Federico J Klemm, Buenos Aires - Argentina 2018 Salón Nacional de Artes Visuales, CNB Contemporánea, Buenos Aires

2017 Apertura Taller YERUA junto a Celina Baldassarre, LGP1 Estudios Abiertos 2016 Untitled, Galería SlyZmud, Miami - USA

2016 XX Premio Klemm, Fundación Federico J Klemm, Buenos Aires - Argentina 2015 Pintura Post Post, Fundación OSDE, Buenos Aires - Argentina

2014 Pinta Miami, Solo Show Centro Cultural Recoleta, Miami - USA

2013 MAMBA, Museo de Arte Moderno, Slyzmud, Buenos Aires - Argentina 2009 Instability, Art interrogating crisis, Simmons & Simmons, Londres - Reino Unido 2004 MALBA La-Recolección Contemporáneo, Buenos Aires - Argentina

2002 Pájaros. Belleza y Felicidad - Wasser, Buenos Aires - Argentina

2000 Panorama 2 - Fundación Proa, Buenos Aires - Argentina



SMART
GALLERY
BUENOS AIRES

MERIDIANO
ART SY

SM
GA

smartgalleryba.com
arte@smartgalleryba.com
@smartgalleryba

SMART GALLERY BA
Av. Alvear 1580, PB (1014) Buenos Aires, Argentina. Tel +54 9 11 6273 2429